

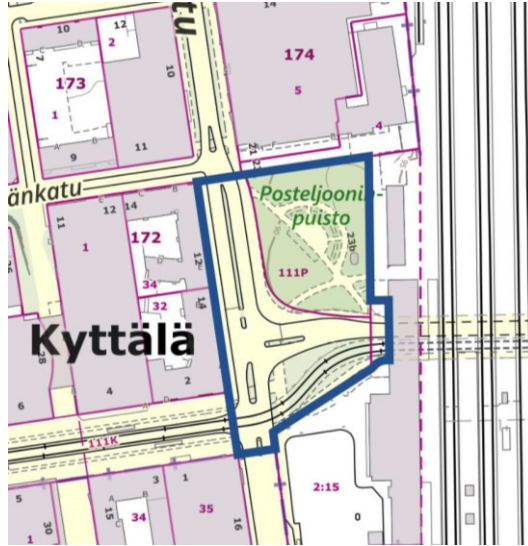
# Asemakaavan muutoksen osallistumis- ja arviointisuunnitelma

## XI (Kyttälä A) ja XII (Kyttälä B), Posteljoonipuisto sekä osia katu- ja rautatiealueista. Asemakaava nro 8924.

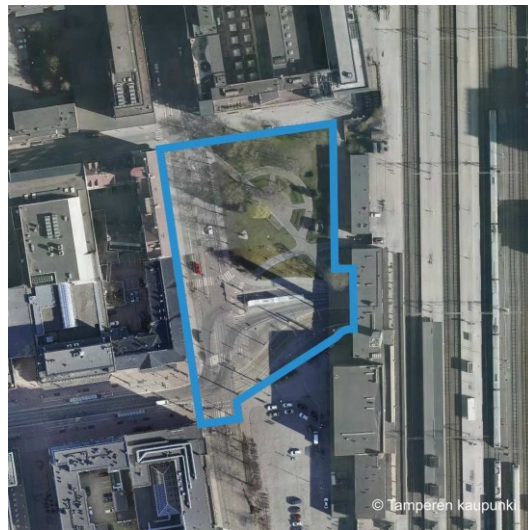
PVM 1.9.2022, tark. 28.11.2022

Diaarinumero: TRE:3284/10.02.01/2022

Maankäyttö- ja rakennuslaki 63§



Suunnittelun alueen rajaus kartalla



Suunnittelun alueen rajaus ilmakuvassa

### Kaavan suunnittelun alue

Asemakaavan muutos koskee Posteljoonipuistoa, osia Itsenäisyydenkadun ja Rautatienkadun katualueesta, sekä osia näihin rajautuvista rautatiealueista. Suunnittelun alueen pinta-ala on noin 8900 neliometriä. Alue rajautuu idässä ja etelässä rautatiealueeseen, lännessä Rautatienkatuun ja pohjoisessa kortteliin numero 174 (nk. Postitalon kortteli).

Suunnittelun alueen alapuolelle sijoittuu osia olemassa olevasta kalliopysäköintilaitoksesta (P-Hämppi) sekä sen Pakkahuoneenaukiolle johtavasta ajotunnelista (Tullin ramppi). Posteljoonipuiston itäreunalla sijaitsevan pystykuilun maanpäällisessä osassa on ilmanvaihtolaitteita, poistumistieportaan yläosa sekä muuta taloteknistä laitteistoa.

### Maanomistus

Suunnittelun alueen omistavat Tampereen kaupunki ja VR-Yhtymä Oyj. Alapuolisten kalliotilojen sekä niihin liittyvien maanpäällisten rakenteiden omistaja ja maanvuokraoikeuden haltija on Finnpark Oy.

### Tavoitteet

Tavoitteena on tarkastaa ja ajantasaistaa aluetta koskevat asemakaavamerkinnät ja -määräykset nykytilanteen sekä suunnitteilla olevien katujärjestelyiden muutosten edellyttämällä tavalla. Osa Itsenäisyydenkadun nykyisistä katurakenteista sijoittuu kaavan mukaisille puisto- ja rautatiealueille. Lisäksi suunnitteilla olevan Itsenäisyydenkadun alikulkusillan uudistamiseen liittyvät katujärjestelyiden muutokset edellyttävät muutoksia kaavassa osoitettuihin aluevarauksiin.

Tavoitteet kytkeytyvät käynnissä olevaan kaupungin, valtion ja alueen yksityisten maanomistajien Tampereen Asemakeskus-hankkeeseen sekä Tampereen henkilöratapihan kehittämishankkeeseen (TAHERA-hanke). Koko Asemakeskus-hankkeen keskeisinä tavoitteina on muun muassa alueen

kaupunkirakenteen ja kaupunkikuvan uudistaminen, matkaketjujen sujuvoittaminen sekä kävelyn ja pyöräilyn olosuhteiden parantaminen. Suunnittelussa ovat vahvasti esillä arvokkaan rakennetun kulttuuriympäristön vaalimista sekä korkealaatuisen julkisen kaupunkitilan rakentamista koskevat tavoitteet. Hankkeisiin sisältyvä Itsenäisyydenkadun alikulkusillan, Asematunnelin ja Ratapihankadun sillan uudelleen rakentaminen mahdollistaa mm. pohjoiseen tunneliaukkoon sijoittuvien jalankulun ja pyöräilyn väylien leventämisen.

### Lähtökohdat

#### Maakuntakaava

Maakuntakaavassa alue on osoitettu keskustatoimintojen alueeksi. Alueen yksityiskohtaisemmassa suunnittelussa on otettava huomioon mm. yhdyskuntarakenteen eheys, kaupunkikuvan omaleimaisuus, asuin ympäristön laatu ja monipuolisuus, joukkoliikenteen, kävelyn ja pyöräilyn toimintaedellytykset sekä kulttuuriympäristöjen arvojen säilyminen. Muita aluetta koskevia merkintöjä ja suunnittelumääräyksiä on mm. kaupunkiseudun keskusakselin kehittämisvyöhyke, jolla aluekokonaisuutta tulee kehittää hyvin saavutettavana ja monipuolisena yritystoiminnan, asumisen sekä kaupallisten ja julkisten palvelujen alueena. Alueeseen kuuluu osia kahdesta valtakunnallisesti merkittävästä rakennetusta kulttuuriympäristöstä (Tampereen rautatieasema ja veturitallit sekä Tampereen Hämeenkatu, Hämeensilta ja Keskustori).

Maakuntakaava 2040:

[tieto.pirkanmaa.fi/kartat/](https://tieto.pirkanmaa.fi/kartat/)

#### Yleiskaava

Keskustan strategisessa osayleiskaavassa alueelle ja sen lähiympäristöön on osoitettu mm. keskustatoimintojen sekä hallinnon ja palveluiden alueita, maanalainen pysäköintiverkosto ja sen laajenemisalueet, keskustan hitaan

liikkumisen alue, pääkatuja ja pyöräilyn pääreittejä (Itsenäisyydenkatu, Ratapihankatu) joukkoliikenteen laatuikäytävä (Itsenäisyydenkatu) sekä ydinkeskustan kehittämis- ja laajentamisvyöhykkeitä. Kohdemerkinnällä osoitettu Asemakeskus on ihmisvirtojen, joukkoliikenteen käyttäjien ja eri liikennemuotojen solmukohta. Pysäköintiä on kehitettävä ydinkeskustan maanalaisen huollon ja pysäköinnin yleissuunnitelman periaatteiden mukaisesti. Keskustan strateginen osayleiskaava:

[kartat.tampere.fi/KSOYK\\_kartat1\\_2.pdf](http://kartat.tampere.fi/KSOYK_kartat1_2.pdf)

Kantakaupungin vaiheyleiskaava - valtuustokausi 2021 - 2025 on tullut vireille 7.3.2022:

[www.tampere.fi/vaiheyleiskaava2021-2025](http://www.tampere.fi/vaiheyleiskaava2021-2025)

### Asemakaava

Alueella on voimassa asemakaavat nro -162 (2.12.1897), 1114 (21.3.1958) ja 7542 (10.10.2001) sekä maanalainen asemakaava nro 8670 (16.5.2022). Alueella on valmisteilla 11.8.2016 vireille tullut asemakaavan muutos nro 8640 (Asemakeskus). Voimassa olevissa asemakaavoissa suunnittelualueeseen kuuluvat osat Rautatienkadusta ja Itsenäisyydenkadusta on osoitettu katualueeksi. Posteljoonipuisto on osoitettu puistoalueeksi, jolle sijoittuu maanalaisiin tiloihin johtavan portaan, hissien ja ilmanvaihtohormien rakennusala. Puistoalueen itäpuolelle sijoittuva osa suunnittelualueesta on osoitettu rautatiealueeksi. Maanalaisessa asemakaavassa alueelle on osoitettu yleistä pysäköintiä, liikennettä ja yhdyskuntateknistä huoltoa palvelevan maanalaisen rakentamisen aluetta. Alueelle saa rakentaa muun muassa maan pinnalle ja rakennuksiin johtavia tekniikkakuiluja, porras- ja hissiyhteyksiä. Kalliorakentamisen suojavyöhyke ulottuu paikoin lähelle maanpinnan tasoa.

Ajantasa-asekaava:

[www.tampere.fi/ajantasa-asekaava](http://www.tampere.fi/ajantasa-asekaava)

### Asemakaavan vaihe



### Osallistumis- ja vuorovaikutusmenettelyt

Mielipiteet ja muistutukset voi jättää kohdan tiedottaminen ja yhteystiedot mukaisesti.

- Vireilletulo, osallistumis- ja arviointisuunnitelma ja valmisteluaineisto nähtävillä 1.9.-22.9.2022. Mielipiteet ja kommentit, tarvittaessa viranomaisneuvottelu. (Kaavan nro 8640 vireilletulo 11.8.2016, OAS nähtävillä 11.8.-15.9.2016 ja 18.1.-15.2.2018, yleisötilaisuudet 31.8.2016 ja 1.2.2018, viranomaisneuvottelut 26.9.2016 ja 23.2.2018.)
- Asemakaavaehdotuksen käsittely. Yhdyskuntalautakunta päättää ehdotuksen nähtäville asettamisesta, kuulutus ja nähtävilletulo. Muistutukset ja viranomaislausunnot.
- Asemakaavan hyväksyy yhdyskuntalautakunta. Muutoksenhakumahdollisuus.

### Laadittavat selvitykset ja suunnitelmat

Suunnittelun ja vaikutusten arvioinnin lähtökohtana hyödynnetään Asemakeskus- ja TAHERA-hankkeiden sekä P-Hämpin suunnittelu- ja selvitysaineistoja.

Asemakaavatyön yhteydessä laaditaan katu- ja puistoalueita koskevia suunnitelmaluonnoksia ja havainneaineistoa.

### Vaikutuksia arvioidaan Maankäyttö- ja rakennusasetuksen mukaan (MRA 1§)

- Ihmisten elinoloihin ja elinympäristöön
- Maa- ja kallioperään, veteen, ilmaan ja ilmastoon
- Kasvi- ja eläinlajeihin, luonnon monimuotoisuuteen ja luonnonvaroihin
- Alue- ja yhdyskuntarakenteeseen, yhdyskunta- ja energiatalouteen sekä liikenteeseen
- Kaupunkikuvaan, maisemaan, kulttuuriperintöön ja rakennettuun ympäristöön
- Elinkeinoelämän toimivan kilpailun kehittymiseen.

Lisäksi arvioidaan kaupungin oman linjauksen mukaisesti yritysvaikutukset. Vaikutukset arvioidaan kaavan laatimisen yhteydessä ja ne kirjataan asemakaavaselostukseen.

### Osalliset

- Kiinteistöjen omistajat, toimijat ja asukkaat (lähialue)
- Kaupungin eri viranomaiset, toimialat ja liikelaitokset, mm. Kiinteistöt, tilat ja asuntopolitiikka -palveluryhmä, Kaupunkimittaus, Rakennusvalvonta, Liikennesuunnittelu, Viheralueet ja hulevedet, Ympäristönsuojelu, Terveystieteiden tutkimuskeskus, Pirkanmaan maakuntamuseo, Pirkanmaan pelastuslaitos, Tampereen Vesi liikelaitos, Tampereen Sähkölaitos Oy, Tampereen Sähköverkko Oy
- Pirkanmaan elinkeino-, liikenne- ja ympäristökeskus (ELY-keskus)
- Pirkanmaan liitto
- Väylävirasto
- Tampereen Raitiotie Oy
- Muut ilmoituksensa mukaan.

### Tiedottaminen ja yhteystiedot

Aineistojen nähtävillä pidosta tiedotetaan kuulutusilla, jotka julkaistaan Aamulehdessä, kaupungin virallisella ilmoitustaululla (keskusvirastotalo, os. Aleksis Kiven katu 14–16 c) ja kaupungin internet-sivuilla osoitteessa:

[www.tampere.fi/ilmoitustaulu](http://www.tampere.fi/ilmoitustaulu)

Nähtävillä olevaan kaava-aineistoon voi tutustua Tampereen palvelupisteellä, os. Frenckellinaukio 2 B. Aineisto on lisäksi nähtävillä kaavoituksen internetsivuilla osoitteessa:

[www.tampere.fi/asekaavat](http://www.tampere.fi/asekaavat)

### Mielipiteet, muistutukset ja lausunnot

Tampereen kaupunki, Kirjaamo, PL 487, 33101 Tampere.

Käyntiosoite: Aleksis Kiven katu 14–16 c, Tampere.

Sähköpostiosoite: kirjaamo@tampere.fi

### Kaavan laatija

Tampereen kaupunki

Kaupunkiympäristön suunnittelu

Asemakaavoitus

### Asiaa hoitaa

Projektiarkkitehti Marjut Ahponen

puh. 040 689 1326

etunimi.sukunimi@tampere.fi